



ESPECIALISTAS EN CLIMATIZACIÓN

Extractor de Aire

Everest

Instrucciones de Servicio



- Gracias por preferir nuestros productos.
- Para un funcionamiento adecuado, por favor lea detenidamente el manual y consérvelo en un lugar seguro.
- En caso de que extravíe el Manual del Propietario, por favor visite www.anwo.cl
- Anwo se reserva el derecho a interpretar este manual, el cual estará sujeto a cambios debido a mejoras del producto sin aviso previo.

Anwo se complace en ofrecerle un producto de última generación, el ventilador Anwo Everest.

El sólido equipo de profesionales altamente calificados con muchos años de experiencia laboral, innovaciones tecnológicas en diseño y producción, componentes de alta calidad y materiales de los principales productores mundiales crean las condiciones para el mejor ventilador de su clase.

INTRODUCCIÓN

Las presentes instrucciones de servicio contienen una descripción técnica, fichas técnicas, instrucciones de operación y montaje, precauciones de seguridad y advertencias para el funcionamiento seguro y correcto del ventilador Anwo Everest

USO

El ventilador Anwo Everest está diseñado para la ventilación de locales residenciales y públicos climatizados durante la temporada de invierno y está diseñado para montaje en pared o techo (Fig.3-5)

El ventilador está equipado con persianas automáticas para evitar que el aire retroceda durante el modo de espera del ventilador.

CONJUNTO COMPLETO

Ventilador	1 artículo
Tornillos y pasadores	4 artículos
Desatornillador de plástico (para modelos con temporizador)	1 artículo
Instrucción de servicio; Caja de embalaje.	

El diseño del ventilador se mejora regularmente, por lo que algunos modelos pueden diferir ligeramente de los descritos en esta instrucción de servicio.

CARACTERÍSTICAS BÁSICAS

Las designaciones de los ventiladores, la vista exterior, las dimensiones generales y de conexión se muestran en las tablas 1, 2 y en la figura 1 y 2.

Los parámetros del producto se muestran en la etiqueta de la carcasa del ventilador.

Tabla 1

Model	Caudal máx. de aire [m3/h]	Potencia [W]	RPM	Presión sonora dB[A] a 3 m
Everest 100	98	18	2300	34
Everest 125	185	22	2400	35
Everest 150	295	26	2400	39

Tabla 2

Tipo	Luz	Interruptor de cordón	Temporizador	Sensor de humedad	Sensor de movimiento
Everest_	•				
Everest_S		•			
Everest_T	•		•		
Everest_ST		•	•		
Everest_H	•		•	•	
Everest_SH		•	•	•	
Everest_IR	•		•		•

Interruptor de cordón(S): Interruptor de luz

Temporizador (T): Rango de tiempo de apagado de 2 a 30 minutos

Sensor de humedad (H): Rango de nivel de humedad de 60% a 90%

Sensor de movimiento (IR): distancia de alcance de 1 a 4 m y ángulo de visión del sensor de hasta 100 °

El ventilador no causa interferencia con equipos de radio, TV o video.

La vida útil no es inferior a 5 años.

1- Cubierta; 2 – carcasa; 3- motor; 4 – impulsor

Fig.1

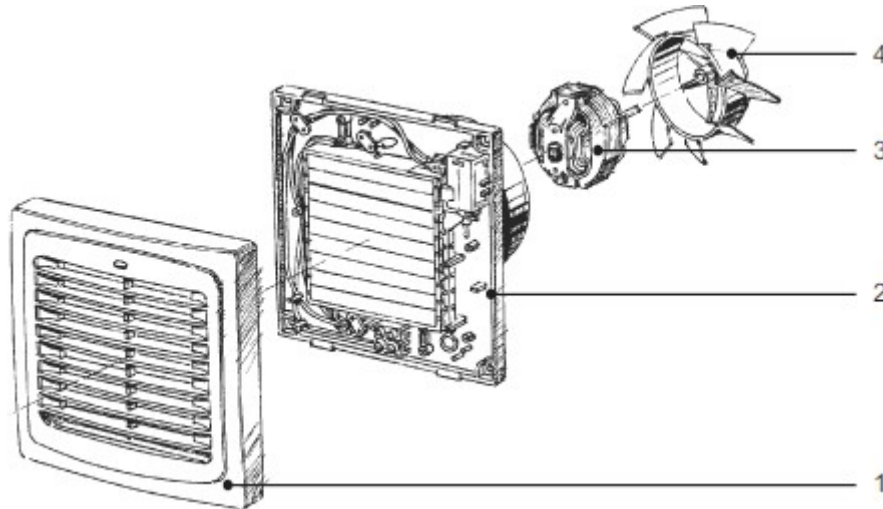
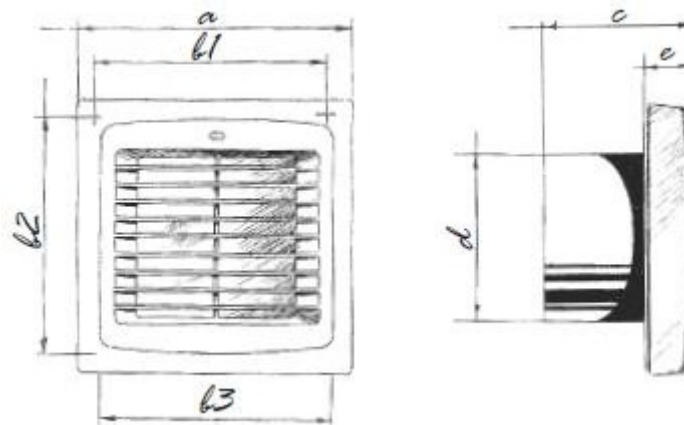


Tabla 2

Tipo	Dimensiones [mm]							Peso [kg]
	a	b1	b2	b3	c	d	e	
Everest 100	166	150	150	150	90	100	30	0,56
Everest 125	186	128	173	174	98	125	33	0,73
Everest 150	210	150	195	196	115	150	34	0,9

Fig. 2



REGLAS DE OPERACIÓN

El ventilador está clasificado para conexión a una fuente de alimentación monofásica de 220-240 V/50Hz o 220-240 V/60 Hz, dependiendo del modelo del ventilador. Vea los detalles en la etiqueta.

La dirección del movimiento del aire en el sistema debe coincidir con el puntero en la carcasa del ventilador.

El ventilador está clasificado para funcionar a temperatura ambiente desde +1 °C hasta +45° C.

El ventilador no requiere conexión a tierra.

REGLAS DE SEGURIDAD

Solo se permiten realizar las operaciones relacionadas con las conexiones eléctricas, el servicio y las reparaciones del ventilador después de desconectar el ventilador de la red eléctrica.

Todas las operaciones de montaje y mantenimiento deben ser realizadas por electricistas debidamente calificados con permiso de trabajo eléctrico válido para operaciones eléctricas en las unidades de hasta 1000 V después de estudiar cuidadosamente del presente manual del usuario.

La red eléctrica monofásica debe cumplir con las normas y estándares eléctricos locales vigentes. El cableado eléctrico fijo debe estar equipado con un interruptor automático que se utiliza para la conexión del ventilador a la red eléctrica con un espacio en todos los polos de al menos 3 mm.

Asegúrese de que el impulsor y la carcasa no estén dañados antes de comenzar la instalación. Las partes internas de la carcasa no deben tener objetos extraños que puedan dañar las aspas del impulsor.

No se permite el mal uso del producto ni ninguna modificación no autorizada.

No se permite que el producto lo manipulen niños y personas con capacidades físicas, mentales o sensoriales reducidas, sin la experiencia práctica adecuada, a menos que sean controlados o se les capacite en el funcionamiento del producto por la (s) persona (s) responsable (s) de su seguridad.

Supervise a los niños y no los deje jugar con el producto.

Tome medidas para evitar la entrada de humo, monóxido de carbono y otros productos de combustión a la habitación a través de conductos de chimenea abiertos u otros dispositivos de protección contra incendios. Se debe proporcionar suficiente suministro de aire para una combustión y escape de gases adecuados a través de la chimenea del equipo de combustión de combustible para evitar el retroceso. La diferencia máxima de presión permitida por unidades de vivienda es de 4 Pa. El medio de operación no debe contener polvo u otras impurezas sólidas, sustancias pegajosas o materiales fibrosos.

El ventilador no está clasificado para funcionar en un medio que contenga materiales y vapores peligrosos o explosivos, es decir, bebidas alcohólicas, gasolina, insecticidas, etc.

El ventilador no está clasificado para funcionar en un medio que contenga aire con polvos tales como: el sulfato de calcio semihidratado, también conocido como “yeso” y el polvo blanco de origen cerámico.

No cierre ni bloquee la entrada del ventilador ni la salida de ventilación para no perturbar el paso de aire natural. No se siente en el ventilador ni coloque objetos sobre el ventilador.

Siga las pautas de estas instrucciones de servicio para garantizar una operación duradera del producto.

El ventilador está diseñado para el montaje en techo o pared para extraer aire en un pozo de ventilación o un conducto de aire correspondiente del diámetro respectivo (Figura 3-7)

La secuencia de montaje del ventilador se muestra en la figura 8-9.

Los diagramas de cableado del ventilador se muestran en la figura 10-16.

Fig. 3

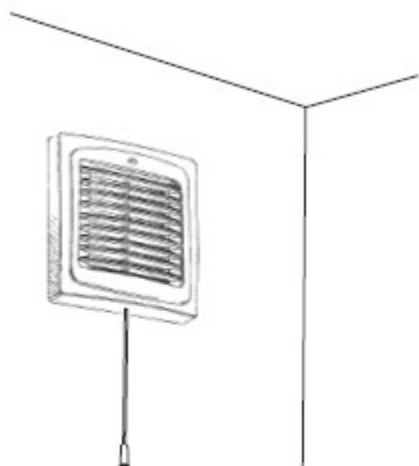


Fig. 4

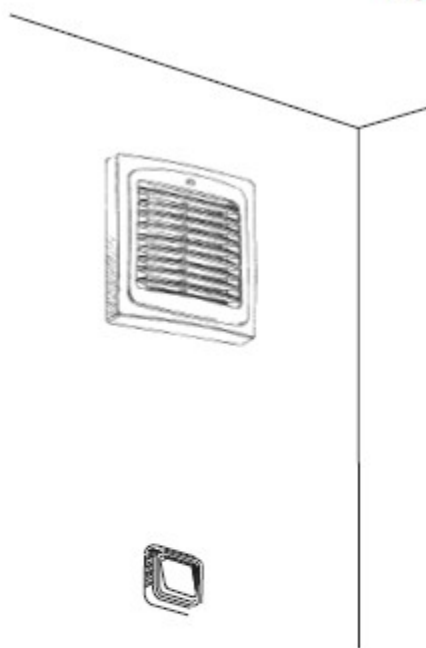


Fig. 5

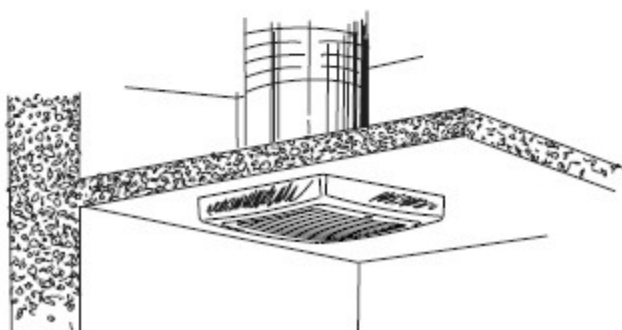


Fig. 6

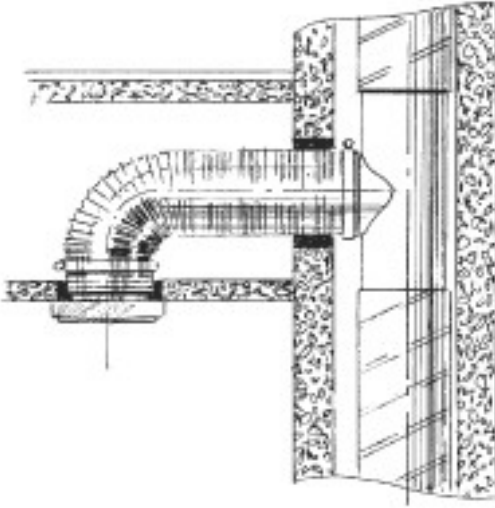


Fig. 7

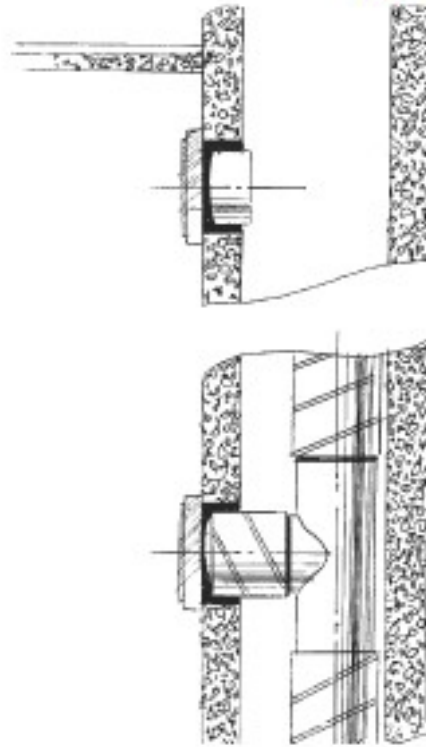


Fig. 8

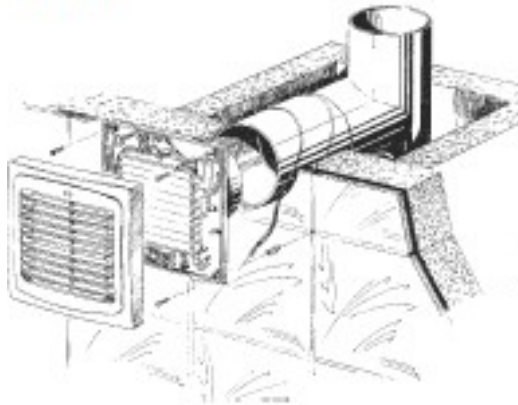
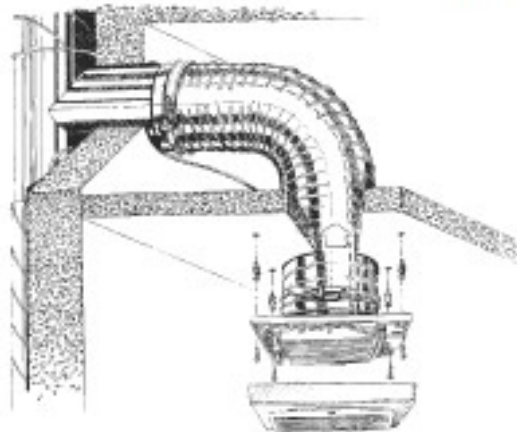


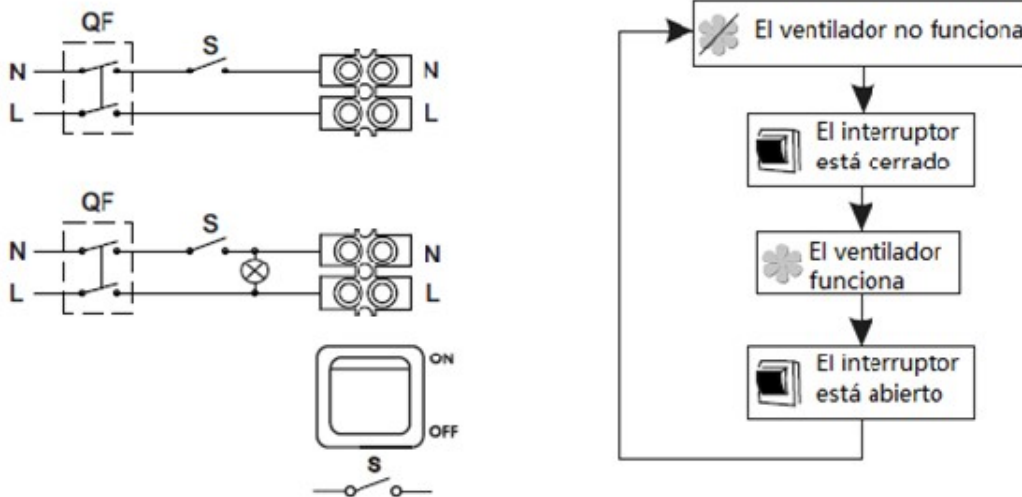
Fig. 9



DIAGRAMAS DE CABLEADO Y LÓGICA DE FUNCIONAMIENTO DEL VENTILADOR

EVEREST 100 - EVEREST 125 - EVEREST 150

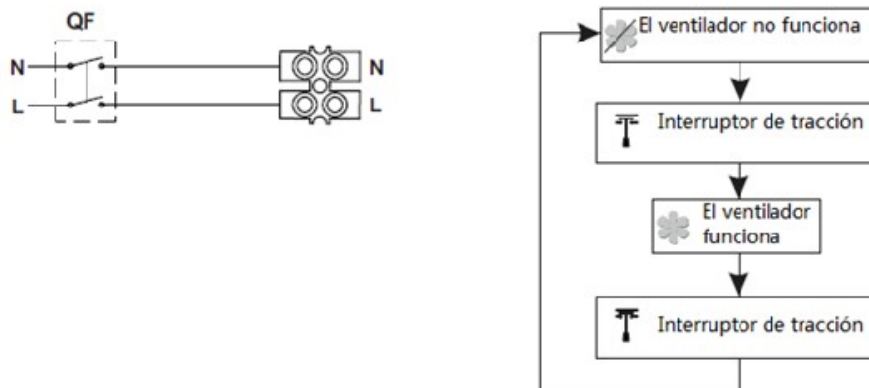
Fig. 10



S- Interruptor externo
 QF – Interruptor automático

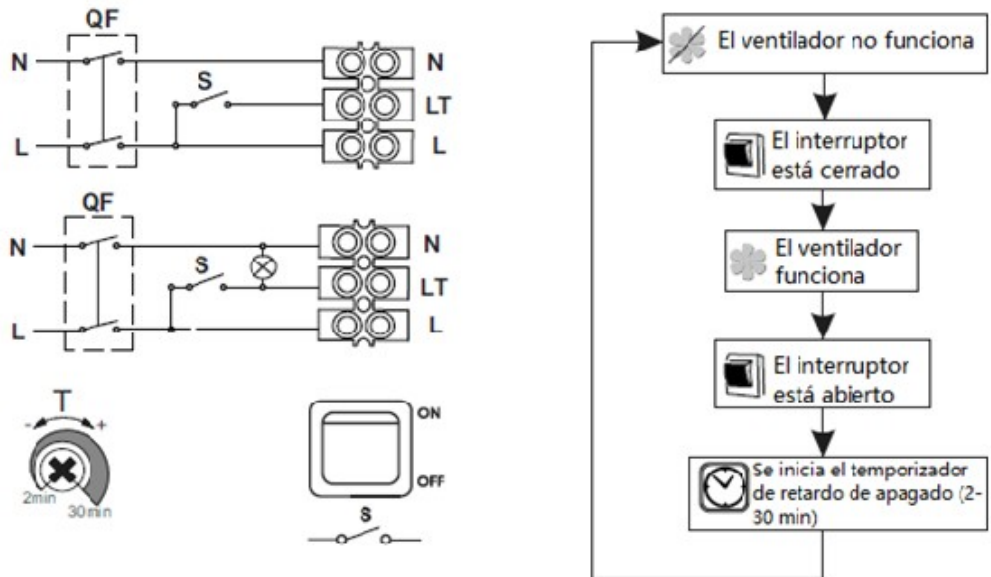
EVEREST 100S - EVEREST 125S - EVEREST 150S

Fig. 11



QF – Interruptor automático

EVEREST 100T - EVEREST 125T - EVEREST 150T Fig. 12



S- Interruptor externo
 QF – Interruptor automático

EVEREST 100ST - EVEREST 125ST - EVEREST 150ST

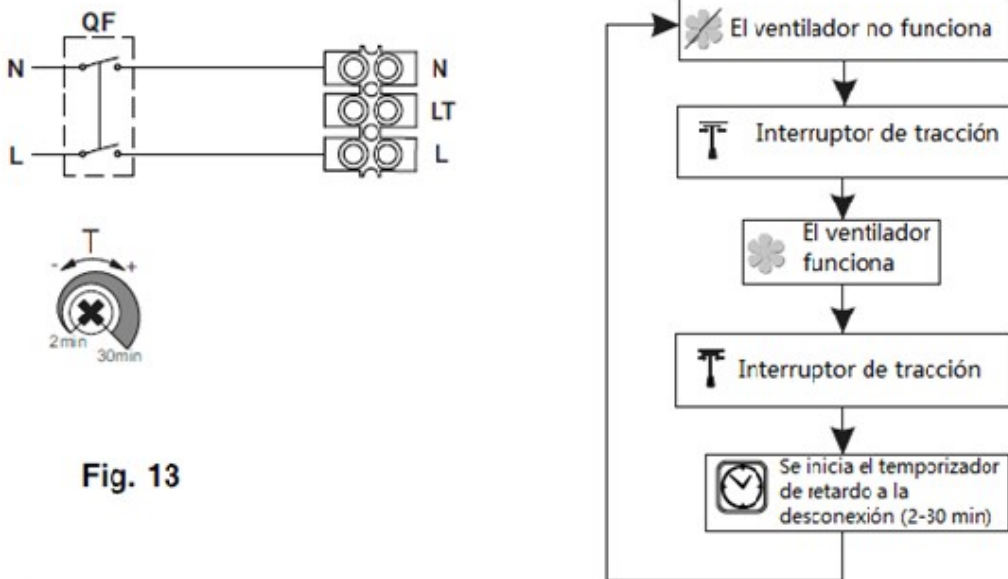


Fig. 13

QF – Interruptor automático

EVEREST 100SH - EVEREST 125SH - EVEREST150SH

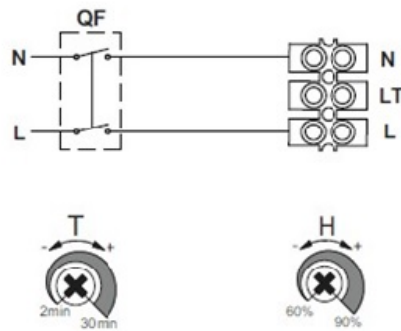
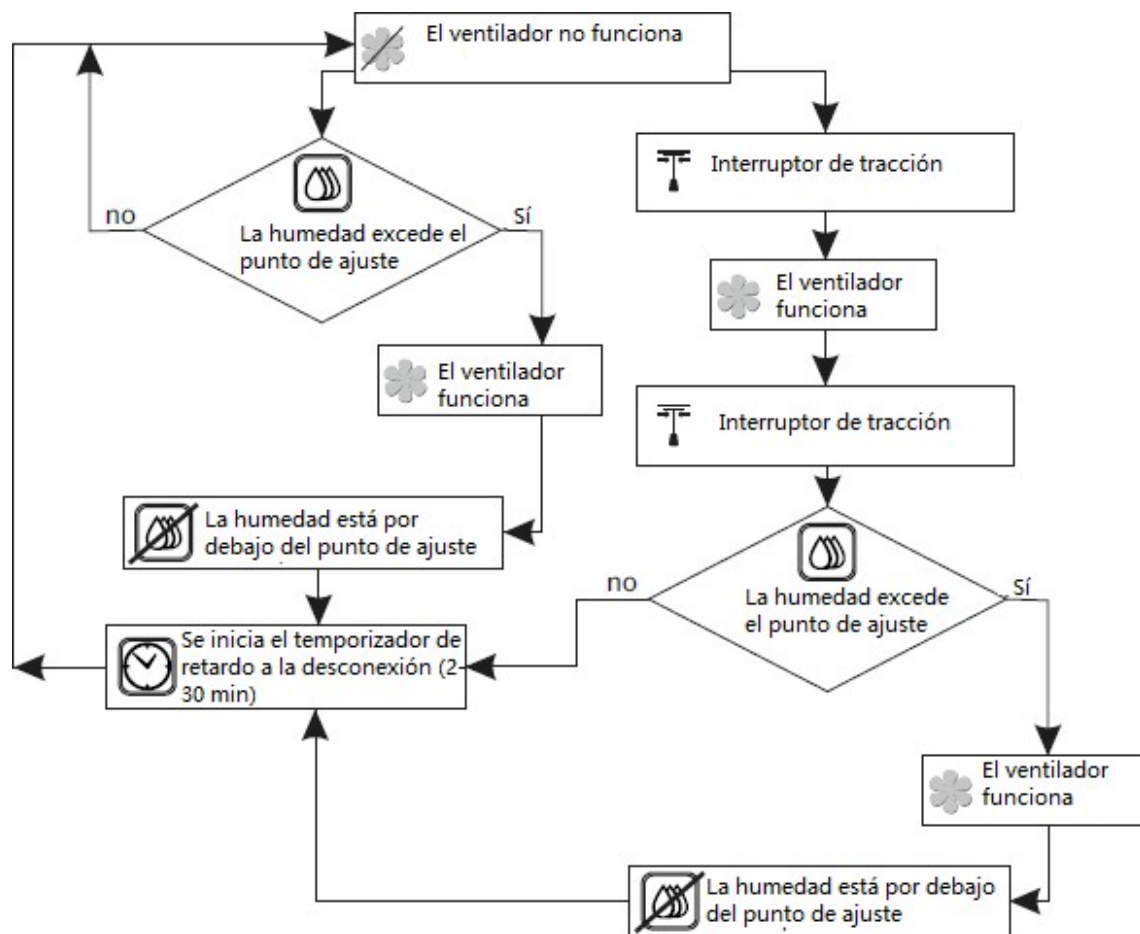


Fig. 15

QF – Interruptor automático



EVEREST 100 IR - EVEREST 125IR - EVEREST 150IR

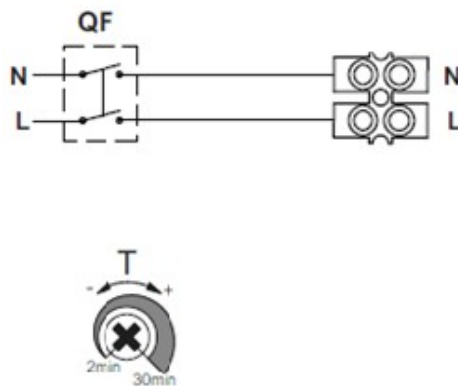
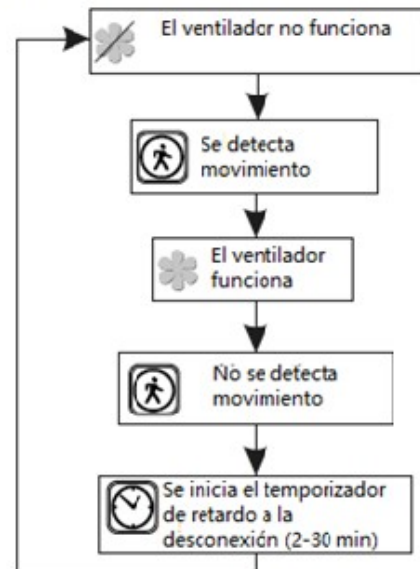


Fig. 16



QF – Interruptor automático

¡Advertencia!

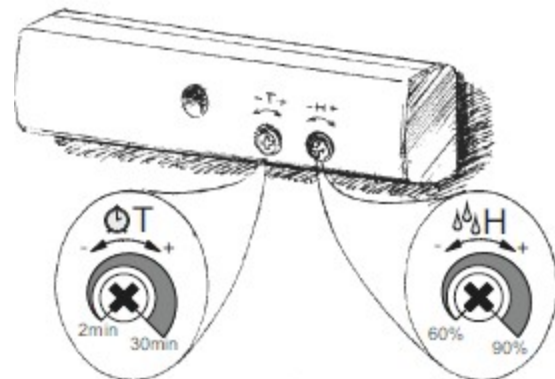
El circuito del temporizador está bajo tensión de red.

Desconecte el ventilador de la red eléctrica antes de realizar cualquier operación de ajuste.

El conjunto de entrega del ventilador incluye un destornillador de plástico especialmente diseñado para configurar el ventilador. Utilice el destornillador para modificar el umbral de tiempo de retardo de apagado.

No use un destornillador, cuchillo, etc. para realizar los ajuste con el fin de no dañar la placa de circuito.

Fig. 17



MANTENIMIENTO

Solo se permite realizar las operaciones de mantenimiento del ventilador después de desconectarlo de la red eléctrica.

El mantenimiento significa la limpieza regular de las superficies del ventilador contra la suciedad y el polvo.

Para limpiar el ventilador, limpie sus superficies con un paño mojado en una solución de jabón suave y luego seque las superficies.

Evite el goteo de agua en el motor y la placa de circuito.

REGLAS DE ALMACENAMIENTO Y TRANSPORTE

Se permite transportar el producto por cualquier vehículo de transporte siempre que el producto se encuentre en el paquete original del fabricante.

Almacene el producto entregado en la caja de embalaje original del fabricante en un lugar ventilado seco con una temperatura ambiente de +5 °C a +40 °C y una humedad relativa inferior al 80%.

El ambiente de almacenamiento debe estar libre de polvo, vapores ácidos o alcalinos para evitar la corrosión.

ELIMINACIÓN

No deseche el producto en la basura doméstica. La unidad contiene partes que se pueden reciclar y sustancias que no deberían terminar como desechos domésticos. Deseche la unidad una vez que haya llegado al final de su vida útil de acuerdo con las normas en las que se encuentre.

GARANTÍA DEL FABRICANTE

El ventilador cumple con los requisitos de acuerdo con las normas y directivas de la UE, con las Directivas de Equipos de Baja Tensión y Directivas sobre Compatibilidad Electromagnética de la UE.

Por la presente declaramos que el siguiente producto cumple con los requisitos de protección esenciales de la Directiva del Consejo Electromagnético 2004/108 / EC, 89/336 / EEC y la Directiva de Baja Tensión 2006/95 / EC, 73/23 / EEC y la Directiva de Mercado CE 93/68/CEE sobre la aproximación de las legislaciones de los estados miembros sobre compatibilidad electromagnética.



ESPECIALISTAS EN CLIMATIZACIÓN

• **Casa Matriz:**

Av. Presidente Eduardo Frei Montalva 17.001, Colina, Santiago.

Tel.: (+56 2) 2 989 0000

• **Sucursal La Serena:**

Av. La Cantera 655, Coquimbo.

Tel.: (+56 51) 2 312 685

• **Sucursal La Reina:**

La Forja 8731, Parque Industrial La Reina, Santiago.

Tel.: (+56 2) 2 989 0500

• **Sucursal Concepción:**

Camino a Penco 3036-A, Galpón D-2, Concepción.

Tel.: (+56 41) 2 29 3400

• **Sucursal Temuco:**

Camino al Aeropuerto Maquehue s/n, Temuco.

Tel.: (+56 45) 2 953 900

• **Sucursal Pto. Montt:**

Ruta V-505, km 3.5, Camino a Alerce, Puerto Montt.

Tel.: (+56 65) 2 231 340

• **Sucursal Viña del Mar:**

Variante Torquemada 340 (Camino Quillota), Viña del Mar.

Tel.: (+56 32) 2 359 500

• **Sucursal Las Condes:**

Las Condes 9765 Local 112, Las Condes, Santiago.

Tel.: (56-2) 2 979 6341

